



Commission de l'Environnement
de Bruxelles et Environs asbl

BELGIQUE-BELGIË
P.P
1030 BRUXELLES 3
P003388

- Moeraske-Walckiers
- Hof ter Musschen
- Moulin d'Evere et Jardin des Aromatiques
- Fournil de l'Hof ter Musschen
- Potager biologique du Houtweg

L'Echo du Marais

N° 153 – Printemps 2025 – Périodique trimestriel



EDITORIAL	3
BRUXELLES COMPARAÎT EN JUSTICE POUR DÉFAUT EN MATIÈRE D'ACTION CLIMATIQUE	3
NOUVEAU DE LA CEBE	5
GRAND NETTOYAGE DE PRINTEMPS AU MOERASKE ET À LA « BUTTE NEERVELD »	5
UN ARBRE PLANTÉ À L'HOF TER MUSSCHEN EN SOUVENIR DE GENEVIÈVE !	6
SITE INTERNET CEBE : DU NEUF !	6
ARTICLES – MINI-DOSSIERS	7
DIMANCHE 26 JANVIER 2025 : EXCURSION ORNITHOLOGIQUE EN ZÉLANDE	7
NOS SITES	11
VISITE GUIDÉE MENSUELLE DU 2 MARS 2025 : LES BRYOPHYTES DE L'HOF TER MUSSCHEN	11
OBSERVATIONS	13
HIVER 2024-2025 SUR NOS SITES	13
PRODUITS & PUBLICATIONS	15
PUBLICATIONS	15
AGENDA	16
VISITES – ANIMATIONS – GESTIONS	16
COTISATIONS ET DONS	17
ACTIVITÉS HOUTWEG ET JARDIN DES AROMATIQUES 2025	18
SAMEDI 31 MAI 2025 : INITIATION À LA PHOTOGRAPHIE « NATURE »	18
DATES	19



CEBE asbl – MOB vzw

Rue Mosselmansstraat 44

1140 Evere

02 / 242 50 43

N° d'entreprise : 0438798306

info@cebe.be <https://www.cebe.be>

Compte bancaire (IBAN) : BE 56-2100-3244-0488 (cotisations & dons)

BE 19-0015-1170-7412 (autres paiements)

(BIC Bénéficiaire : GEBA BE BB)



Visites



Guidées, libres, sur demande

Hof ter Musschen – Moeraske

Christian Rombaux

02 / 242 50 43

christianrombaux@skynet.be

Scolaires, écoles secondaires

Hof ter Musschen – Moeraske

Initiation à la nature (€1/enfant)

Jean Randoux

0470 / 929 833

jothanjean@skynet.be

Scolaires, maternelles/primaires

Potager du Houtweg – Moeraske

Initiation à la nature (€1/enfant)

Marianne Delcroix

02 / 216 85 43

ou 0486 / 565 724

delcroixmarianne@hotmail.com

Jacqueline Borlée

0477 / 285 620

jacqueline.borlee@gmail.com

Visites mensuelles : gratuites (cf. dernière page).

Visites sur demande : payantes (20 personnes max.).



Activités – Gestions



Moeraske

Christian Rombaux

02 / 242 50 43

christianrombaux@skynet.be

Hof ter Musschen

Patrick Vanden Borre

0478 / 979 510

pat.vandenborre@skynet.be

Antenne CEBE-WSL

Patrick Vanden Borre

0478 / 979 510

pat.vandenborre@skynet.be

Potager biologique

Michel Moreels

0469 / 166 020

michel.moreels57@hotmail.be

Jardin des aromatiques

Michel Moreels

0469 / 166 020

michel.moreels57@hotmail.be

Fournil de l'Hof ter Musschen / Four d'Evere

Cf. page «Contact » du site *Fournil de l'Hof ter Musschen / Four d'Evere*

<https://www.fournilhtm.be/htm/contact/>

Trésorier ASBL

Patrick Vanden Borre

0478 / 979 510

pat.vandenborre@skynet.be

Secrétaire ASBL

Michèle Rooseleir

0486 / 261 423

info@cebe.be

La CEBE tient à remercier Monsieur le Ministre de l'Environnement, les Collèges des Bourgmestre et Echevins d'Evere et de Woluwe-Saint-Lambert pour les subsides qu'ils lui ont attribués en 2024.

Avec l'aide de la **Région de Bruxelles-Capitale**.





Editorial

Bruxelles comparaît en justice pour défaut en matière d'action climatique

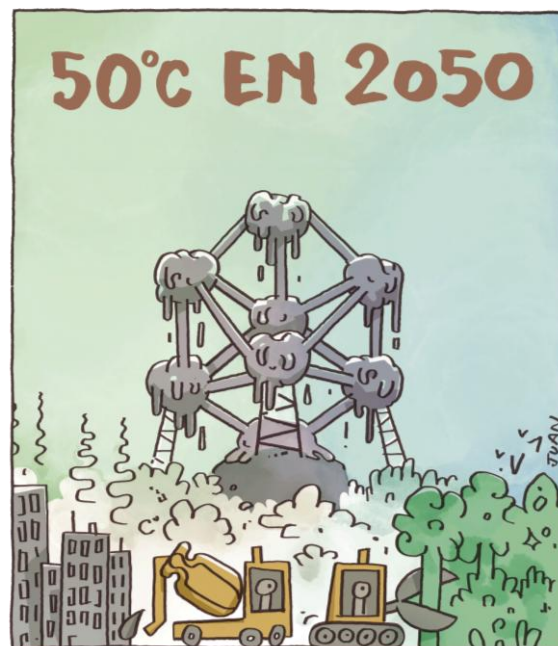
Par Michèle Rooseleir

Comment vivra-t-on à Bruxelles lorsque l'augmentation de la température mondiale aura atteint 1,5 degré ou 2 degrés et que Bruxelles s'échauffera donc régulièrement sous 50 degrés ? Ce n'est pas un scénario de science-fiction. Cette température a été atteinte, pendant l'été 2021, dans une ville du Canada située à la même latitude que Paris. Cela induit chez certains une prise de conscience : la capitale française s'y prépare. Pourquoi pas Bruxelles ?

C'est en ces termes notamment⁽¹⁾ que l'asbl *We are nature.brussels* (WAN) communique sur le procès qui vient de s'ouvrir le 8 mai dernier au tribunal de première instance de Bruxelles : le gouvernement de la Région de Bruxelles-Capitale y est traduit en justice pour « manquement » en matière d'action climatique, et ce à l'initiative des asbl WAN, Bruxelles Nature et de 1330 autres requérants, tous Bruxellois·e·s.

Pour nos lecteurs qui n'auraient pas suivi cette « affaire » et les actions de WAN dont nous vous parlions déjà dans nos « Echo du Marais » n°s 146 et 149, nous dirons simplement ceci : cette asbl, soucieuse de l'avenir de la ville, de la santé mentale et physique de ses habitants et surtout des plus vulnérables, ainsi que de la protection de la biodiversité urbaine, s'est constituée il y a quelques années et a eu l'audace de mettre le gouvernement bruxellois devant ses responsabilités en matière d'engagements climatiques.

En effet, ce dernier, légalement tenu par l'Accord de Paris de réduire sur son territoire les émissions de GES (gaz à effet de serre) et d'en favoriser la captation en prévision des bouleversements climatiques à venir, s'entête à poursuivre depuis plus de cinq décennies une politique d'urbanisation désastreuse en matière de préservation des sols vivants, de l'eau et de la nature.



TROP IS TE VEEL!

Image choc de la campagne de sensibilisation lancée par WAN en février 2025 : TROP IS TE VEEL !

Or, il s'avère que ce triptyque – sols vivants-eau-nature –, constitue désormais la clé de voûte en matière de captation de CO₂ et de réduction d'îlots de chaleur face aux bouleversements climatiques, lesquels seront d'autant plus marqués dans les villes ; les sols non imperméabilisés permettront l'infiltration des eaux de pluie et nous protégeront des inondations, facilitant aussi l'approvisionnement indispensable des nappes phréatiques, tandis que les cours d'eau, mares et étangs, zones humides et espaces arborés, contribueront à rafraîchir l'atmosphère et à capter le CO₂ tout en favorisant les maillages bleu et vert en faveur de la biodiversité⁽²⁾.

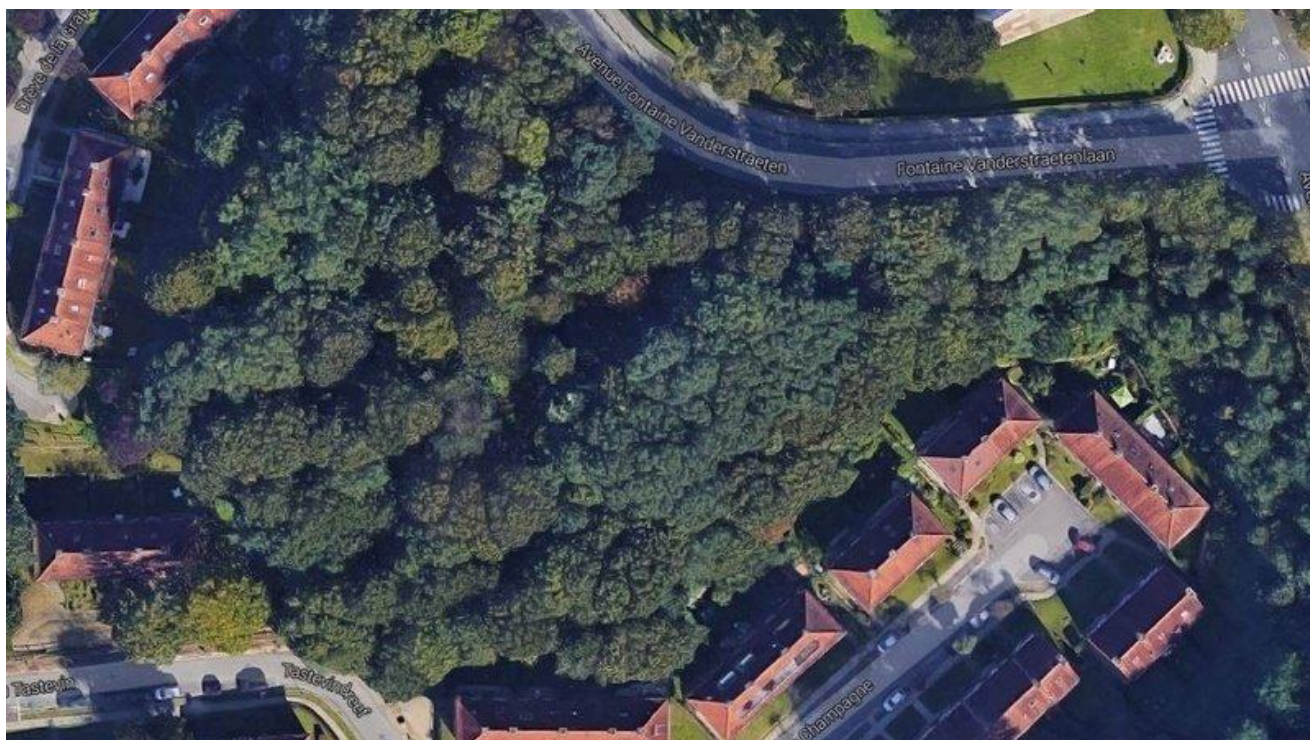
En 2022, la surface de Bruxelles était imperméabilisée à 53% et cela, compte tenu entre autres de la grande forêt de Soignes voisine dont un bon tiers se trouve sur son territoire, c'est dire que la ville proprement dite compte finalement assez peu d'espaces verts ! Bruxelles, une ville verte ? C'est un leurre et un gros mensonge ! **Végétaliser Bruxelles, mais surtout préserver ce qu'il nous en reste de naturel, devient donc tout simplement une question urgente de survie.**

En juin 2023, WAN mettait le gouvernement bruxellois en demeure d'imposer un moratoire sur l'urbanisation des sols non encore bâtis de plus de 0,5 ha, le temps que soit réformé le PRAS actuel (plan régional d'aménagement du territoire), dit PRAS « démographique » – car axé sur la recherche d'une solution en matière de logements –, en PRAS « climatique », voué à renforcer la résilience de la ville face aux aléas du climat. Devant le refus d'obtempérer du gouvernement, WAN, avec Bruxelles Nature qui fédère de nombreuses associations de protection bruxelloises de la nature, et 931 requérants, a traduit le gouvernement bruxellois en justice en février 2024. Après l'échange des conclusions en novembre et décembre 2024, nous sommes maintenant entrés dans le vif du procès, avec les plaidoiries de l'une et l'autre partie ces jeudi 8 et vendredi 9 mai, suivies des répliques ce mercredi 14 mai.

Au cours de son exposé, Maître Letellier, mandaté par WAN, Bruxelles Nature et un nombre accru de requérants (1330 habitants de Bruxelles désormais) a plaidé devant une salle comble, dénonçant l'inaction du gouvernement bruxellois en matière d'obligations climatiques. Il a réclamé que soit mise sur pause l'urbanisation et la minéralisation à tout-va des sites non encore bâtis de notre territoire, en gelant temporairement les autorisations de permis accordant leur urbanisation. Il a affirmé que la prétendue crise du logement au nom de laquelle des immeubles à appartements remplacent les arbres et les friches, est en réalité une crise des loyers accessibles, les habitations nouvellement construites restant inabordables pour la moyenne des Bruxellois ; et s'il faut augmenter l'accueil, la réaffectation de milliers de m² de bureaux désormais vacants suite à l'essor du télétravail est l'une des solutions évoquées qui épargne la nature. La défense a mis en question la compétence du tribunal, qui ne serait pas autorisé à prendre une décision relevant du politique, ainsi que la recevabilité de la requête collective, l'intérêt particulier des requérants citoyens ne lui semblant, entre autres, pas assez justifié en la chose.

Ce procès fait étrangement écho à la récente « Affaire Climat-Klimaatzaak », qui assigna en justice l'État fédéral et les Régions pour obligations non tenues en matière d'action climatique. La juge s'en souviendra-t-elle pour prendre sa décision ? Elle a désormais toutes les cartes en main pour rendre son jugement, dont l'issue sera connue dans le courant de juillet.

Quel que soit le verdict, ce procès, inédit à Bruxelles, aura eu au moins le mérite de réveiller les consciences et secouer les esprits ! Merci WAN !



Le Bois de la Grappe à Forest, menacé par un projet immobilier de la SLRB, est l'un des sites identifiés par WAN qui devraient bénéficier du moratoire demandé (Crédit photo : Comité de la Grappe – Photo illustrant la pétition lancée en juin 2022 pour la préservation du bois)

Pour en savoir plus, voir l'actualité du procès sur le site de WAN : <https://wearenature.brussels>



(1) WAN, 02/05/2025. Document de présentation du procès mis à jour, voir <https://wearenature.brussels/le-proces/>

(2) Dans un document intitulé *Memorandum pour les élections régionales du 9 juin 2024 : Pour une ville-région neutre en carbone, résiliente, apaisée et inclusive, Bruxelles Environnement, soit l'administration régionale en charge de la gestion de l'environnement à Bruxelles, précise comment devra se faire l'adaptation de la ville aux bouleversements climatiques* : Cette transformation devra s'appuyer sur le concept de solutions basées sur la nature : le triptyque sol-eau-nature. Cela passe d'une part par le développement massif de la végétalisation des espaces publics et du bâti et de la désimperméabilisation des sols et d'autre part par l'accélération du développement d'un maillage vert et bleu qui connecte la nature à la ville et garantit un lieu de vie de qualité à l'ensemble des habitants. Les sols vivants doivent être préservés et/ou restaurés et le cycle de l'eau doit être restauré par la GIEP [Gestion Intégrée des Eaux Pluviales] pour garantir une meilleure lutte contre les inondations, la sécheresse, la diminution des nappes d'eau souterraines et les îlots de chaleur, et pour maintenir des zones riches en biodiversité et une fonction agro-écologique de qualité en milieu urbain. (Cité par WAN dans le document dont référence à la note précédente).



Vie de la CEBE

Grand nettoyage de printemps au Moeraske et à la « butte Neerveld »

Par la CEBE

Grand nettoyage annuel du Moeraske à Evere

En **ce samedi 15 mars**, près d'une trentaine de bénévoles s'étaient donné rendez-vous pour le nettoyage annuel du Moeraske.

Cet événement était coorganisé par la CEBE, la commune d'Evere qui fournissait l'assistance logistique, et les *Bal'Evere*.

Si, dans l'ensemble, le Moeraske était plutôt propre, de nombreux déchets furent récoltés au nord de la rue Virginie Plas. Tout s'est terminé dans la bonne humeur autour d'un verre offert par la CEBE.

Merci à M. Ali Ince, échevin de la Propreté publique à Evere pour sa collaboration, ainsi qu'à tous les participants !



Résultat partiel de la collecte 2025, ici côté rue Virginie Plas/rue de la Perche
Marc Hinderickx – Copyright © 2025 CEBE-MOB

Une première pour la CEBE : le nettoyage de la butte Neerveld, à Woluwe-Saint-Lambert

Samedi 5 avril, jour de gestion mensuelle à l'Hof ter Musschen, nous avons décidé... de nous délocaliser quelque peu et d'assurer le nettoyage du site dit de la « butte Neerveld », entendez par là le talus boisé qui fait tampon entre la rue Neerveld et le boulevard de la Woluwe, de l'avenue M. Thiry au square N. Mandela.

Cette butte arborée, située dans la prolongation du site de l'Hof ter Musschen, mais de l'autre côté du boulevard, a, de fait, une valeur biologique certaine. Nous y avons déjà effectué quelques relevés floristiques et faunistiques confirmant cette impression. Citons simplement : l'Épervier d'Europe qui y niche, les Renard roux et Écureuil roux qui s'y reproduisent également, de nombreux arbres morts favorables à la faune cavernicole, de très beaux et nombreux Érables champêtres, une très conséquente station de Grande Prêle... La partie la plus humide du site nous semble également très riche ; elle pourrait attirer quelques beaux odonates.



Colette et Gisela au travail en bordure de la butte Neerveld, boulevard de la Woluwe
Ingrid Dorbek – Copyright © 2025 CEBE-MOB

Nous étions donc 16 à travailler et si nous y sommes arrivés, ce ne fut pas sans peine ! Les ouvriers communaux venus collecter nos déchets le lundi matin auront pu le constater : c'est incroyable ce qu'on ramasse, en quantité et variété, lors d'une telle opération ! Enfin, le site est propre, ce qui est déjà bien plus agréable à voir !

Merci à M. l'échevin Philippe Jacquemyns et ses services avec qui nous avons organisé cette action !

Grand merci aux « ramasseurs » : Colette, Geneviève, Gisela, Gwenaëlle, Ingrid, Michèle, Nathalie, Régine, Sylviane, Christophe, Erik, Jacques, Jean, Michel, Patrick & Serge !

Un arbre planté à l'Hof ter Musschen en souvenir de Geneviève !

Par Michel Moreels



1. Moment de recueillement en souvenir de Geneviève Vermoelen, autour du reine-claudier planté à sa mémoire !

A la CEBE, nous avons pris le pli de planter – parfois avec un certain retard ! –, un « arbre du souvenir » lorsqu'un des nôtres vient à disparaître. C'est ce que nous avons fait pour Betty le 7 décembre dernier. **Ce samedi 1^{er} mars**, c'était le tour de nous souvenir de **Geneviève Vermoelen**, disparue il y a maintenant un peu plus de deux ans. Un prunier « Reine-Claude » a rejoint le site de l'Hof ter Musschen en sa mémoire ; nous l'avons planté dans le verger en face du fournil.

Geneviève, éminente connaissance et défenseuse du petit patrimoine de Woluwe-Saint-Lambert, était une des membres historiques de la CEBE. Longtemps, elle fut l'une des « vedettes » de nos stands d'information où son bagout et son sens du mot juste faisaient merveille. C'était aussi **LA photographe de l'association** qui a multiplié les clichés de qualité de nos sites et de nos activités. Et puis, Geneviève avait un œil imparable pour saisir de son appareil photo nos moments conviviaux ou humoristiques !

Merci, Geneviève, pour tout ce que tu fus, nous te gardons dans nos cœurs, aux côtés de Betty !

Crédit photographique : Photo 1. Michèle Rooseleir ; photo 2. Cliché pris avec l'appareil de Geneviève Vermoelen – Copyright © 2025 CEBE-MOB



2. Geneviève lors de la gestion à l'Hof ter Musschen du 3/06/2017, pause de midi

Site Internet CEBE : du neuf !

Le site internet de la CEBE datant du début des années 2000, il nous a semblé grand temps de le moderniser. Nous y travaillons actuellement et espérons terminer pour la fin de ce printemps. Soyons optimistes ! En attendant, nous continuons de l'alimenter en « news », et à y tenir l'agenda à jour à votre intention.

N'oubliez pas non plus **la page FB** de notre association pour des échanges hebdomadaires ou plus ! Quant à nos revues trimestrielles, ceci expliquant cela, nous accusons un certain retard dans leur confection et prions nos lecteurs de nous en excuser.

<https://www.facebook.com/CEBE.Bruxelles/>



Par Michel Moreels



7

Zélande 26/01/2025 - Liste alphabétique des espèces observées

OISEAUX (67)

A igrette garzette	Garrot à œil d'or
Grande Aigrette	Goéland argenté
Avocette élégante	Goéland brun
B écasseau sanderling	Goéland cendré
Bécasseau variable	Goéland marin
Bécasseau violet	Grand Gravelot
Bécassine des marais	Grèbe castagneux
Bergeronnette grise	Grèbe à cou noir
Bernache cravant (à ventre sombre)	Grèbe huppé
Bernache du Canada	H arle huppé
Bernache nonnette	Héron cendré
Busard Saint-Martin	Huîtrier pie
Buse variable	L inotte mélodieuse
C anard colvert	M acreuse noire
Canard pilet	Mésange bleue
Canard siffleur	Mésange charbonnière
Canard souchet	Mouette rieuse
Chevalier arlequin	O ie cendrée
Chevalier gambette	Oie rieuse
Choucas des tours	Ouette d'Egypte
Grand Cormoran	P ie bavarde
Cormoran huppé	Pigeon ramier
Corneille noire	Pinson des arbres
Courlis cendré	Pipit farlouse
Cygne tuberculé	Pipit maritime
E ider à duvet	Plongeon catmarin
Étourneau sansonnet	Pluvier argenté
F aisan de Colchide	Pluvier doré
Faucon crécerelle	R ougegorge familier
Foulque macroule	S arcelle d'hiver
Fuligule milouin	Spatule blanche
Fuligule morillon	T adorne de Belon
G allinule poule-d'eau	Tournepierre à collier
	V anneau huppé



a. Grand Cormoran



b. Macreuse noire

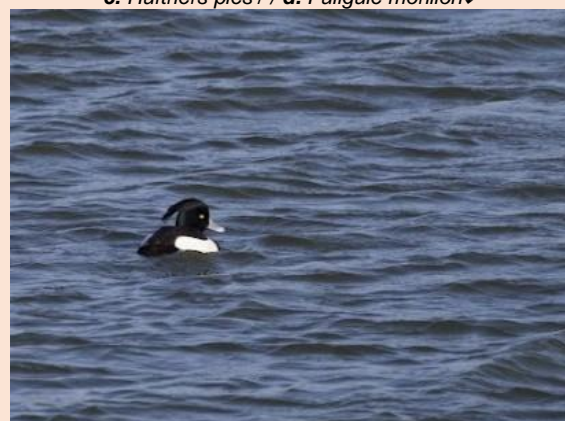
Crédit photos : a., d. & f. : Marc Hinderickx ; b. : Jean Willemyns ; c. : Michelle Permentier ; e. : Michel Galoppin – Copyright © 2025 CEBE-MOB

MAMMIFERES (4)

C hevreuil d'Europe	P hoque gris
L èvre d'Europe	Phoque veau-marin



c. Huîtriers pies ↑ / d. Fuligule morillon ↓



e. Chevalier gambette ↑ / f. Spatule blanche ↓





1. Le groupe en observation à proximité du car, l'après-midi (Brouwersdam, Noordzezijde)



2. Bécasseaux sanderling



3. Avocettes élégantes



4. Tadornes de Belon



5. Phoques veaux-marins.



6. Harle huppé



7. Goélands argentés



8. Groupe d'Oies cendrées

Crédit photos : 1., 4., 7., 8. : Marc Hinderickx ; 2., 3., 6. : Michelle Permentier, 5. : Michel Galoppin – Copyright © 2025 CEBE-MOB



Nos sites

Visite guidée mensuelle du 2 mars 2025 : les bryophytes de l'Hof ter Musschen

Par Michel Moreels

C'est un plaisir chaque fois réitéré : au mois de mars, André et Marc Sotiaux guident sur les bryophytes, un an sur deux au Moeraske ou à l'Hof ter Musschen. **Le dimanche 2 mars 2025**, c'était sur les bords de la Woluwe et 30 visiteurs étaient présents.

Sur un terrain extrêmement détrempé qui a complexifié le circuit initialement prévu, 40 espèces furent relevées. Parmi celles-ci, 3 sont nouvelles pour le site, alors qu'elles sont déjà présentes au Moeraske, à savoir : *Eurhynchium striatum*, *Plagiomnium rostratum* et *Syntrichia virescens*. Et bonne nouvelle, André nous a fait savoir que la mousse *Fissidens viridulus* var. *incurvus*, jusqu'alors recensée comme sous-espèce, est considérée désormais, par le miracle de la génétique, comme une espèce à part entière sous le nom de *Fissidens incurvus*, ce qui va simplifier nos tableaux récapitulatifs



1. Exercice de détermination dans la prairie humide – De gauche à droite, Michel Moreels, Marc et André Sotiaux

Alors que la bryoflore belge est riche de 771 espèces au total, la bryoflore de l'Hof ter Musschen compte donc actuellement 93 espèces (82 mousses et 11 hépatiques) sur à peine 10 ha... Ce n'est pas loin des 12%, non ?

Un tableau récapitulatif reprenant toutes les espèces de bryophytes recensées au Moeraske et à l'Hof ter Musschen de 2000 à 2025 sera consultable sur notre nouveau site internet dès sa finalisation.



2. *Brachythecium mildeanum*



3. *Brachythecium rutabulum*, stade fertile



4. *Dicranella heteromalla*

Liste alphabétique des espèces de bryophytes observées à l'Hof ter Musschen lors de la prospection du 2/03/2025 (identification : André & Marc Sotiaux)

HÉPATHIQUES

1. *Frullania dilatata*
2. *Lophocolea bidentata*
3. *Lophocolea heterophylla*
4. *Metzgeria furcata*

MOUSSES

5. *Amblystegium serpens*
6. *Atrichum undulatum*
7. *Barbula convoluta*
8. *Barbula unguiculata*
9. *Brachythecium mildeanum* (fig. 2.)
10. *Brachythecium rivulare*
11. *Brachythecium rutabulum* (fig. 3.)
12. *Bryum capillare*

13. *Calliergonella cuspidata*
14. *Cryphaea heteromalla*
15. *Dicranella heteromalla* (fig. 4.)
16. *Drepanocladus aduncus*
17. *Eurhynchium striatum*^(*)
18. *Fissidens bryoides*
19. *Fissidens crassipes*
20. *Fissidens incurvus*
21. *Fissidens taxifolius* (fig. 5.)
22. *Funaria hygrometrica*
23. *Grimmia pulvinata*
24. *Homalothecium sericeum*
25. *Hypnum cupressiforme* (fig. 6.)
26. *Kindbergia praelonga*
27. *Mnium hornum*
28. *Orthotrichum affine* (fig. 7.)

29. *Orthotrichum diaphanum*
30. *Orthotrichum tenellum*
31. *Oxyrrhynchium hians*
32. *Oxyrrhynchium pumilum* (fig. 8.)
33. *Physcomitrium pyriforme* (fig. 9.)
34. *Plagiomnium rostratum*^(*)
35. *Platyhypnidium riparioides*
36. *Rhynchostegium confertum* (fig. 10.)
37. *Schistidium apocarpum* s.l.
38. *Syntrichia virescens*^(*)
39. *Tortula muralis*
40. *Zygodon viridissimus*

(*) nouvelle espèce pour l'Hof ter Musschen, cependant déjà recensée au Moeraske



5. *Fissidens taxifolius*



6. *Hypnum cupressiforme*, stade fertile



7. *Orthotrichum affine*



8. *Oxyrrhynchium pumilum*



9. *Physcomitrium pyriforme*



10. *Rhynchostegium confertum*

Crédit photographique : Marc Hinderickx : 1., 2., 3., 4., 5., 6., 7. & 10. ; Marc Sotiaux : photo 8. ; Bernard Lemaire : photo 9.
– Copyright © 2025 CEBE-MOB. Toutes les photos ont été prises à l'Hof ter Musschen lors de la visite guidée du 2 mars 2025, sauf la photo 8., qui date de la visite guidée sur les mousses de mars 2023.

Auriez-vous une adresse courriel à nous communiquer ?



Afin de faciliter les contacts, nous aimerions pouvoir disposer de votre adresse courriel : pour vous rappeler une activité ou signaler une menace sur l'un de nos sites, ou pour vous avertir en cas de retour d'un exemplaire « papier ».

Si vous souhaitez nous communiquer, modifier ou supprimer vos coordonnées courriel et autres, merci de nous écrire (à l'adresse andrecosy@cebe.be). Nous garantissons leur usage dans le cadre strict et unique de la CEBE, nous conformant ainsi à la loi sur la protection des données à caractère personnel



Observations

Hiver 2024-2025 sur nos sites

Par Michel Moreels

~~~~~  
 Nous reprenons ici, de manière quelque peu subjective, les principales observations hivernales réalisées tant à l'Hof ter Musschen qu'au Moeraske ; elles sont imputables à des membres de la CEBE, ou à des naturalistes ayant encodé leurs données sur le portail des sciences citoyennes dédié à la biodiversité Observations.be.  
 ~~~~~

Hof ter Musschen

La fin 2024 et le début 2025 ont surtout été marqués par la présence, en bord de Woluwe, de plusieurs espèces de fringillidés, mais toujours en petit nombre. Ainsi les groupes de **Chardonnerets élégants** (*Carduelis carduelis*) et de **Tarins des aulnes** (*Spinus spinus*), n'ont jamais, au contraire d'autres hivers, dépassé la dizaine d'individus. Bonne surprise quand même, le 20 janvier : l'observation, rarissime pour le site, d'un **Grosbec casse-noyaux** (*Coccothraustes coccothraustes*) et, le lendemain, de quatre **Verdiers d'Europe** (*Chloris chloris*), espèce devenue de plus en plus rare ici, comme dans toute la Région bruxelloise.

Le 26 février, on relèvera la présence de deux **Pouillots véloces** (*Phylloscopus collybita*), espèce migratrice, mais dont des spécimens, en nombre croissant chaque année, tentent, par choix ou limitation physique, d'hiverner sous nos latitudes, souvent avec succès.

N'oublions pas non plus les **Martins-pêcheurs** (*Alcedo atthis*), très actifs durant toute cette période, ni le **Râle d'eau** (*Rallus aquaticus*), entendu plutôt que vu.

Moeraske

Première pour le site de mémoire de « Cébéen » et véritable « cadeau de Noël » : un **Grosbec casse-noyaux** (*Coccothraustes coccothraustes*) fut photographié, le 24 décembre, par un jeune ornithologue local, Diego Muruchi Leeuwerck.

Celui-ci réitéra brillamment en photographiant, le 27 janvier, un **Pouillot sibérien** (*Phylloscopus tristis*)⁽¹⁾. Cette espèce, plutôt connue comme visiteur hivernal très rare, est très proche du Pouillot véloce dont elle se distingue physiquement principalement par une coloration générale plus pâle et par la présence subtile d'un liseré vert sur les ailes. Le chant, quant à lui, est un peu différent.

Janvier-février permirent aussi l'observation d'une **Sitelle torchepot** (*Sitta europaea*), espèce de plus en plus rarement contactée au Moeraske, ainsi que d'une femelle de **Fauvette à tête noire** (*Sylvia atricapilla*), elle aussi normalement migratrice, mais tentant l'aventure risquée d'un hivernage loin de l'Afrique. Deux **Râles d'eau** (*Rallus aquaticus*) mâles furent, durant ces semaines, plusieurs fois entendus. Quant au **Martin-pêcheur** (*Alcedo atthis*), on en observa en permanence un individu au niveau des deux marais ayant fait l'objet d'un curage.

En mars, c'est avec grand plaisir que la présence, contrôlée chaque année, de certaines hépatiques fut confirmée. **Sphaerocarpos michelii**, **Riccia glauca** et **Pellia endiviifolia** sont toujours bien présentes !

L'hiver cédant progressivement la place au printemps, le temps se réchauffant, citons encore la découverte de deux nouvelles espèces pour le site : la **Limace des bois** (*Lehmannia marginata*), une limace peu courante présente au Walckiers, et la **Bouscarle de Cetti** (*Cettia cetti*), une petite fauvette aquatique dont les effectifs sont en expansion en Belgique et dont un exemplaire fut observé inspectant une zone de roselière.

In fine, ne boudons pas notre plaisir, en signalant encore l'observation d'un **Lézard des murailles** (*Podarcis muralis*), d'une **Bécasse des bois** (*Scolopax rusticola*), d'un **Grand Cormoran** premier hiver au marais II (*Phalacrocorax carbo*) et pour couronner le tout, celle d'un **Rougequeue à front blanc** (*Phoenicurus phoenicurus*), aperçu par Diego Muruchi Leeuwerck lors de la visite ornithologique animée par Brice Marchal le dimanche 13 avril dernier, ce qui permit à toutes les personnes présentes de faire connaissance avec ce très bel oiseau.

Crédit des photos de la page 14 : 1. Frédéric Guyaux ; 2. & 3., Diego Muruchi Leeuwerck ; 4. & 5. : Michel Moreels ; 6. Jean-Philippe Coppée ; 7. & 8. : Marc Hinderickx – Copyright © 2025 CEBE-MOB

(1) Identification confirmée, d'après photos, par plusieurs ornithologues chevronnés.



1. Tarin des aulnes (Hof ter Musschen – 01/12/2024)



2. Martin-pêcheur d'Europe (Moeraske – 24/12/2024)



3. Pouillot de Sibérie (Moeraske – 28/01/2025)



4. Sphaerocarpos michelii (Moeraske – 18/03/2025)



5. Pellia endiviifolia en fructification (Moeraske – 18/03/2025)



6. Limace des bois (Walckiers – 29/03/2025)



7. Grand Cormoran premier hiver (Moeraske – 13/04/2025)



8. Rougequeue à front blanc (Moeraske – 13/04/2025)



Produits & Publications

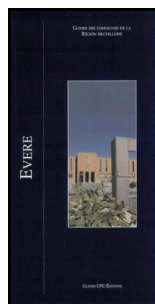
Publications



€ 2,5

1. Moulin d'Evere : dernière mouture

La saga séculaire du moulin, par
Alain Doornaert



€ 10

2. A la découverte des sites et monuments d'Evere

Épuisé



€ 5

3. Le Patrimoine sculptural de Woluwe-Saint-Lambert,

par Bernard Ide et Geneviève Vermoelen



€ 15

4. Le petit Patrimoine de Woluwe-Saint-Lambert,

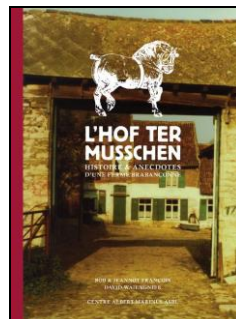
par Geneviève Vermoelen
Temporairement indisponible



€ 15

5. Woluwe intime. Splendeurs des intérieurs,

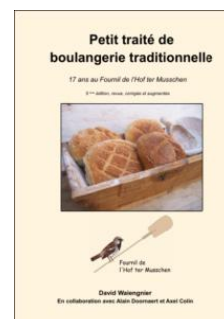
par Geneviève Vermoelen et Catherine Bioul
Temporairement indisponible



€ 16

6. L'Hof ter Musschen - Histoire et anecdotes d'une ferme brabançonne

25 cm x 17,5 cm - 128 pages couleurs - 245 illustrations



€ 16

7. Petit traité de boulangerie traditionnelle. 17 ans au Fournil de l'Hof ter Musschen,

par David Waiengnier. Nouvelle édition augmentée
Format A4 couleur - 116 pages - 164 illustrations

Frais de port : € 1,50 (sauf 6. L'Hof ter Musschen – Histoire et anecdotes : € 3,50).

A verser au compte (IBAN) BE 19-0015-1170-7412 (BIC : GEBA BE BB), communication « Brochures » + les numéros des brochures souhaitées.

Pour 7. Petit traité de boulangerie traditionnelle. 17 ans au Fournil de l'Hof ter Musschen : achat uniquement via <https://www.fournilhtm.be/htm/traite-de-boulangerie/> ou lors des formations de boulangerie au moulin d'Evere. Frais de port : € 2,75

Un geste pour la Nature ? Agissez avant qu'il ne soit trop tard !!!!

La Nature vous intéresse ? Vous voulez œuvrer au bénéfice de celle-ci à Bruxelles, près de chez vous ?

Rejoignez les bénévoles de la CEBE ! Le Moeraske-Walckiers (à Evere et Schaerbeek), l'Hof ter Musschen (à Woluwe-Saint-Lambert) ont besoin de vous !

Participez à nos « journées de gestion » sur ces sites (le premier samedi du mois à l'Hof ter Musschen et le deuxième au Moeraske). Selon les saisons, venez nous aider à planter ou tailler des arbres, entretenir des mares, faucher des prairies, évacuer les foin, ... Aucune connaissance ou aptitude physique particulière n'est requise. Nos volontaires expérimentés vous encadreront, quel que soit votre âge. Et même si vous n'appréciez pas (ou plus trop) le travail physique, vous pouvez encore nous aider ! Car **une association comme la nôtre a aussi besoin d'aide dans d'autres domaines** : administratif, logistique, fonctionnel, juridique, informatique, rédactionnel, scientifique, pédagogique, ... Il y a tant à faire !

La préservation de la Nature est l'affaire de tous en général et de vous-même en particulier ! Venez-nous rejoindre et parlez-en à d'autres !

Contact : Michel Moreels : 0469 / 166 020 ou michel.moreels57@hotmail.be / Denise Debacker : 0465 / 074 005 ou kayalove52@gmail.com.



Agenda

Visites – Animations – Gestions

Les coordonnées des différents responsables sont disponibles en page 2.

Toutes les visites et animations sont gratuites, à l'exception des animations de boulangerie traditionnelle au four d'Evere et des visites spécifiques (écoles, groupes, etc.).

Visites guidées mensuelles des sites naturels

Un thème est développé chaque mois. Les visites gardent toutefois leur caractère général. Ainsi, même si le thème choisi est celui des fleurs de prairie, nous ne manquerons pas de vous faire admirer le ballet d'une libellule ou l'exploration méthodique d'un tronc par un pic épeiche. Les visites se font à pied : il faut se munir de bottes ou de bonnes chaussures selon les conditions météo.

Rendez-vous : - Hof ter Musschen : coin av. Hippocrate – bld de la Woluwe, à Woluwe-Saint-Lambert.

Accès : bus 42 et 79, arrêts Thiry-Woluwe ou Hof ter Musschen.

- Moeraske/Walckiers : parvis de l'église Saint-Vincent à Evere.

Accès : tram 55, arrêt Fonson ; bus 59, 64, 45, arrêt Saint-Vincent.

Dates : - Hof ter Musschen : 1^{er} dimanche du mois, de 10 h 00 à 13 h 00.

- Moeraske/Walckiers : 2^e dimanche du mois, de 10 h 00 à 13 h 00.

Visite du Potager biologique du Houtweg

Initiation aux techniques vertes, présentation d'espèces peu connues, illustration d'un jardin sauvage.

Rendez-vous : croisement rues de Verdun – Houtweg – L. Vandenhoven

Accès : tram 55, arrêt Van Cutsem, bus 64, 59, 45, arrêts Saint-Vincent ou Vandenhoven.

Dates : Tous les 3^e samedis du mois sauf exception, d'avril à septembre, à 14 h 00.

Visite du Jardin des aromatiques du moulin d'Evere

La CEBE a aménagé un jardin présentant une soixantaine d'herbes aromatiques au pied du moulin d'Evere, dont nous contons également l'histoire. Possibilité de visite du moulin (entrée musée : € 3).

Rendez-vous : rue du Moulin à Vent, au pied du moulin d'Evere.

Accès : tram 55, arrêt Tilleul.

Dates : tous les 4^e samedis du mois, d'avril à septembre sauf exception, à 14 h 00.

Visites guidées « nature » réservées aux élèves des écoles secondaires

Découverte de la faune et de la flore de nos sites de l'Hof ter Musschen ou du Moeraske-Walckiers. Tout au long de l'année scolaire, à la demande (prendre contact avec les responsables, cf. coordonnées en p. 2).

Animations « nature » réservées aux enfants des écoles maternelles et primaires

Découverte de la flore et de la faune du jardin, initiation à la culture de légumes, sensibilisation à l'importance de la biodiversité et du développement durable. Le tout de manière ludique, à l'aide de contes, comptines, land-art, livres, revues, loupes, etc. Durée : environ 1 h 00.

Rendez-vous : Potager biologique du Houtweg : croisement rues de Verdun – Houtweg – L. Vandenhoven.

Accès : tram 55, arrêt Van Cutsem ; bus 64, 59, 45, arrêt Saint-Vincent ou Vandenhoven.

Quand : A la demande (contactez les responsables, cf. p. 2).

Formation de boulangerie traditionnelle



Venez pétrir, façonner et cuire votre pain au tout nouveau four d'Evere, construit par les habitants à côté du moulin d'Evere (au bout de la rue du Moulin à Vent). Maximum 12 personnes – Réservation indispensable via le site *Fournil de l'Hof ter Musschen/Four d'Evere*, <https://www.fournilhtm.be/htm>. PAF : € 30.

Agenda 2025 : de 9 h 00 à 16 h 30, les dimanches 15/06, 6/07, 9/09, 11/10 (via *Nature & Progrès*) & 16/11.

Four banal

Venez cuire vos pains, préparés chez vous, au fournil de la ferme de l'Hof ter Musschen (XVIII^e siècle) ou au tout nouveau four d'Evere (ce dernier ouvert seulement aux Everois et Schaerbeekoïses). Une fois par mois.

Réservation obligatoire via le formulaire disponible sur <https://www.fournilhtm.be/htm>. PAF : € 1 par pain.

Agenda 2025 fournil Hof ter Musschen : dim. 08/06, 13/07, 10/08, 14/09, à 17 h 00 et 12/10, 09/11 & 14/12, à 15 h 00.

Agenda 2025 four d'Evere : dim. 22/06, 27/07, 24/08, 28/09, à 17 h 00 et 26/10, 23/11 & 28/12, à 15 h 00.

Journées de gestion

Si le cœur vous en dit, rejoignez-nous, afin de consacrer quelques heures de votre temps à la sauvegarde du patrimoine naturel et monumental bruxellois.

Hof ter Musschen – Fournil : 1^{er} samedi du mois, de 10 h 00 à 16 h 30 (RV à 10 h 00 au fournil).

Moeraske : 2^e samedi du mois, de 9 h 30 à 16 h 30.

(RV à 9 h 30 au garage croisement rue Chaumontel – rue Walkiers).

Cotisations et dons

Le paiement d'une cotisation ou d'un don peut s'effectuer à votre convenance et à n'importe quel moment de l'année. **Lors du paiement, veuillez toujours bien à indiquer le(s) nom(s) et prénom(s) des membres pour le(s)quel(s) la cotisation est versée (si cotisation familiale p.ex.).**

Le paiement du minimum de cotisation vous permet de recevoir quatre numéros de « L'Echo du Marais » sur une période de douze mois.

Cotisations :

Le coût des frais de fonctionnement ayant fortement augmenté (frais d'impression de notre bulletin, d'envoi, etc.), nous avons décidé, à l'instar d'autres associations, d'adapter les tarifs de nos cotisations à partir de 2025. Nous espérons qu'en dépit de cette mesure, nous pourrions toujours vous compter parmi nos membres.

Membre adhérent : € 8,00 (minimum).

Membre protecteur : € 15,00 (minimum).

Cotisation familiale : € 10,00 (minimum).

Dons :

Tout don, aussi minime soit-il, est le bienvenu. Une attestation fiscale est délivrée pour tout don non cumulé d'au moins € 40,00 (hors cotisation) pour l'année civile.

Attention, à partir de ce 1^{er} janvier 2025, toute attestation fiscale en bonne et due forme requiert **la mention du numéro d'identification au Registre national du donateur** (application de la loi du 28/12/2023 portant de dispositions fiscales diverses (Titre 7, Art. 68).

Dès lors, nous vous saurions gré, si ce n'est déjà fait, de nous communiquer ce numéro national (vous le trouverez au verso de votre carte d'identité) assorti de vos prénom, nom et adresse complète, par courriel (à info@cebe.be) ou par écrit en l'adressant au siège de notre asbl. En vertu du RGPD, nous garantissons de ne jamais communiquer ces données à des tiers.

Pour COTISATIONS ET DONS UNIQUEMENT - Compte bancaire (IBAN) :

BE 56-2100-3244-0488 (BIC : GEBA BEBB) de la CEBE à 1140 Bruxelles.

Pour tout autre paiement - Compte bancaire (IBAN) : BE 19-0015-1170-7412 (BIC : GEBA BEBB).



N'OUBLIEZ PAS DE RENOUVELER VOTRE COTISATION !

Si l'étiquette collée sur ce bulletin est marquée D'UN POINT ROUGE, ceci signifie que vous n'êtes plus en règle de cotisation, et que ce bulletin est le dernier que nous pourrions vous envoyer !

N'ATTENDEZ PLUS : RÉABONNEZ-VOUS DÈS AUJOURD'HUI !

La CEBE se caractérise aussi par le montant (toujours) très modeste de sa cotisation !

Compte bancaire : BE 56-2100-3244-0488 (BIC : GEBA BE BB).

Trésorier : Patrick Vanden Borre - GSM : 0478 / 979 510.

L'Echo du Marais en version digitale... et en couleurs



Il vous est loisible de recevoir votre *Echo du Marais* en version digitale (format PDF). Cela signifie que vous pourrez stocker et imprimer, si vous le voulez, un exemplaire en couleurs de votre bulletin.

Les personnes qui ne désirent plus recevoir la revue par la poste mais plutôt la télécharger sur notre site Web (www.cebe.be) doivent nous en faire la demande par courriel à l'adresse info@cebe.be ou andrecozy@cebe.be en nous communiquant leurs nom et adresse (voir étiquette de votre dernier exemplaire papier) afin qu'elles puissent être identifiées sans ambiguïté. Vous serez alors supprimé de la liste des abonnés « papier » et recevrez, à chaque parution, un courriel avec les instructions vous permettant de télécharger le dernier numéro de *L'Echo du Marais*. Les modalités d'abonnement (4 numéros par an) restent inchangées.

Les avantages de ce système sont doubles. Pour l'environnement, cela permet de préserver les ressources (économie de papier et de transport) et pour la CEBE, cela constitue une économie de moyens financiers qui peuvent être mobilisés pour d'autres actions.

A vous de décider !

Activités Houtweg et Jardin des aromatiques 2025

Par Michel Moreels

Au Moeraske, la CEBE compte plusieurs potagers qui font intégralement partie du site : c'est le **Potager biologique du Houtweg**, dont la gestion combine cultures et biodiversité. Dans le centre d'Evere, nous animons également le **Jardin des aromatiques**, jouxtant l'ancien moulin ; il est, bien entendu, « nature admise ». Les finalités des deux sites sont différentes mais les principes appliqués sont les mêmes.

Si vous souhaitez tester si le jardinage vous attire ou apprendre des « trucs », si vous avez la main verte mais pas assez l'occasion de l'exercer, si vous voulez aider la CEBE, contactez-nous ! **Nous vous proposons de participer à l'entretien des lieux, de mettre les mains dans la terre pour y faire pousser des végétaux. Voici le programme des visites 2025.**

Cette année, le **Potager biologique du Houtweg** sera ouvert au public les **31/05, 18/06, 19/07, 16/08 et 20/09** (soit le cinquième samedi de mai, un mercredi en juin et tous les troisièmes samedis des mois de juillet à septembre).

Le **Jardin des aromatiques** sera, quant à lui, accessible les **26/04, 28/06, 26/07, 23/08 et 27/09** (soit tous les quatrièmes samedis des mois d'avril à septembre, sauf en mai).

Comme les années précédentes, les visites guidées traditionnelles sur les deux sites débuteront à **14 h 00** et dureront approximativement 3 h 00. La P.A.F. est évidemment gratuite.

Comme chaque année, le **Jardin des aromatiques** a ouvert ses portes toute la journée du **samedi 17/05** dans le cadre d'**EVERE FOOD** ; nous y avons organisé de nombreuses visites.

Contact : M. Moreels : 0469 / 166 020 ; michel.moreels57@hotmail.be



Le Potager biologique du Houtweg
Michel Moreels – Copyright © 2025 CEBE-MOB

Samedi 31 mai 2025 : initiation à la photographie « Nature »

Par Marc Hinderickx



© Marc Hinderickx

Oreille-de-Judas sur Sureau noir (Hof ter Musschen – Août 2024)
Marc Hinderickx – Copyright © 2025 CEBE-MOB

Cette initiation à la photographie « Nature » (fleurs, oiseaux, champignons, etc.) s'adresse à des débutants désireux de photographier la nature et fiers de leurs photos, mais aussi à des photographes plus expérimentés qui souhaitent sortir de leur zone de confort et aborder d'autres domaines de la photographie.

L'atelier, composé d'une partie théorique suivie de la pratique, est organisé dans le cadre du moulin d'Evere.

N'oubliez pas de vous inscrire car le nombre de places est limité (Marc.Hinderickx@gmail.com).

Lieu : Moulin d'Evere

Date : 31 mai 2025, de 14 h 00 à 17 h 00.

P.A.F. : gratuit.

En collaboration avec le Musée Bruxellois du Moulin et de l'Alimentation & la Commune d'Evere.

Contact et inscription obligatoire : Marc Hinderickx : 0498 / 128 248 ; Marc.Hinderickx@gmail.com



Dates

NOS GESTIONS MENSUELLES

Les travaux de gestion sont nécessaires pour préserver la biodiversité de nos sites. Aucune connaissance technique ou capacité physique ne sont requises. Les travaux sont encadrés par une équipe de gestionnaires aguerris. C'est une bonne façon de se dépenser au bénéfice de la Nature.

Venez nous rejoindre :
même pour une heure,
votre venue est toujours
appréciée !

Inscrivez-vous auprès
d'André via
andrecozy@cebe.be.

Voici les dates de ces trois
prochains mois :

- Hof ter Musschen : sa
7/06, 5/07, 2/08 ;

- Moeraske-Walckiers : sa
14/06, 12/07, 9/08.



Gestion à l'Hof ter Musschen de juillet 2023

NOS VISITES GUIDÉES MENSUELLES (nul besoin de s'inscrire : participation libre)

Di 1/06 : Hof ter Musschen – L'Hof ter Musschen en
20 spots. Par M. Moreels.



Dactylorhiza x grandis à l'Hof ter Musschen (Juin 2021)

Di 6/07 : Hof ter Musschen – Apprendre à observer à
l'Hof ter Musschen. Par Michel Moreels.



Ambrette amphibie sur roseau (Hof ter Musschen – Juin 2024)

Di 8/06 : Moeraske-Walckiers – Balade botanique.
Par Chr. Rombaux.



La Circée de Paris sous la loupe (Moeraske – Juillet 2024)

Di 13/07 : Moeraske-Walckiers – Balade
ornithologique. Par Brice Marchal.



Foulque macroule au Moeraske (Avril 2025)

Di 3/08 : Hof ter Musschen – Faune et flore des prairies. Par Jean Randoux.



Plongée dans la prairie humide avec Jean (Hof ter M.. – Juin 2024)

Di 10/08 : Moeraske-Walckiers. Faune et flore des prairies. Par Jean Randoux.



Eristale opiniâtre sur Eupatoire chanvrine (Moeraske – Août 2024).

Contacts : Br. Marchal : voir M. Moreels / M. Moreels : 0469 / 166 020 michel.moreels57@hotmail.be / J. Randoux : 0470 / 929 833, jothanjean@skynet.be / Chr. Rombaux : 02 / 242 50 43, christianrombaux@skynet.be.

VISITES GUIDÉES SPECIALES

a. Cycle de la Botanique des rues

Etant donné le succès remporté par cette initiative à **Evere** depuis deux ans, nous réitérons cette année encore le cycle de la Botanique des rues, en espérant rencontrer le même engouement à **Woluwe-Saint-Lambert**.



Luzerne lupuline observée lors de la visite du 30/05/2024, à Evere

Cycle de visites à Evere, à partir de l'église Saint-Vincent :

- **Jeu 22/05**, 10 h 00 – 13 h 00, par Chr. Rombaux ;
- **Ma 27/05**, 14 h 00 – 17 h 00, par J. Randoux.

Cycle de visites à Woluwe-Saint-Lambert, à partir de l'église Saint-Lambert, Place du Sacré-Cœur, 1 :

- **Ma 10/06**, 14 h 00 – 17 h 00, par J. Randoux ;
- **Di 15/06**, 10 h 00 – 13 h 00, par Chr. Rombaux.

GRATUIT ! Inscriptions via les communes respectives :

- Evere : ddo@evere.brussels ou 02 / 247 63 35.
- Woluwe-Saint-Lambert : d.durable@woluwe1200.be, par courrier à Division du Développement durable-environnement, avenue de Toutes les Couleurs, 9, 1200 BXL, ou au 02 / 761 29 42/49 ou 02 / 774 36 86/90.

b. Cycle « Les Papillons »

Dimanche 3/08, Elisabeth Fauville et Luciano D'Andrea nous feront le plaisir de guider sur **les papillons du Moeraske**.

Rendez-vous à l'église Saint-Vincent, place Saint-Vincent, à 1140 Evere.

De 14 h 00 à 17 h 00.

GRATUIT !

Renseignements et inscriptions via Michel Moreels : 0469 / 166 020 michel.moreels57@hotmail.be.



Tircis mâle en poste sur une feuille d'Érable plane (Visite « papillons » du 14/07/2024 au Moeraske)

Crédit photos : 1. Nathalie Villafane ; 2. Michèle Rooseleir ; 3. à 8. : Marc Hinderickx ; 9. : Luc Van Nerom – Copyright © 2025 CEBE-MOB.